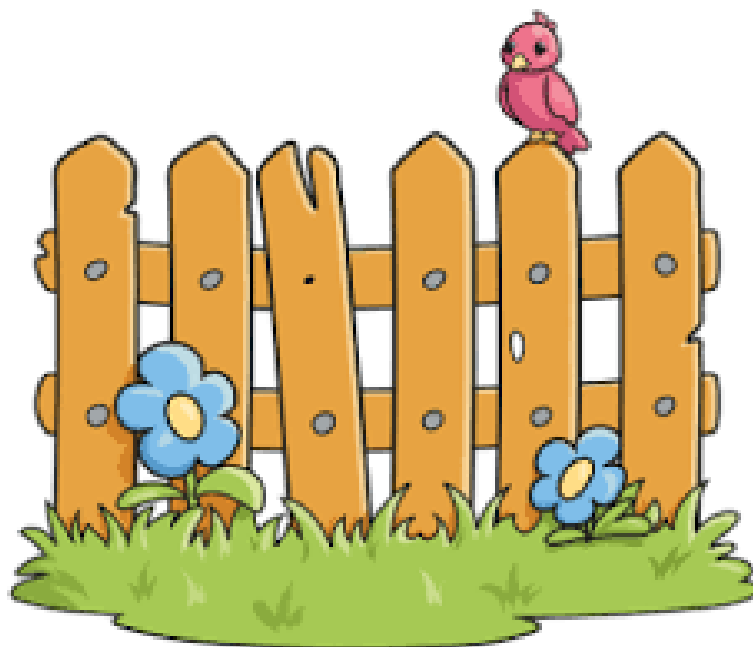


*Základní škola a Mateřská škola Zelená*

*Havířov - Životice*

# *Co se děje za vrátky?*



*Školní vzdělávací program pro MŠ*

*platnost 1.9.2022 – 31.8.2025*

*schváleno školskou radou a pedagogickou radou 31.8.2022*

## OBSAH ŠVP :

<b>1. Identifikační údaje školy</b>	<b>str.4</b>
<b>2. Obecná charakteristika školy</b>	<b>str.5</b>
<b>3. Pojetí a cíle předškolního vzdělávání</b>	<b>str.6</b>
3.1 Úkoly předškolního vzdělávání	str.6
3.2 Specifika předškolního vzdělávání	str.8
3.3 Cíle předškolního vzdělávání	str.9
3.3.1 Rámcové cíle	str.9
3.3.2 Dílčí cíle	str.10
3.3.3 Předpokládané klíčové kompetence	str.11
<b>4. Priority ve výchově a vzdělávání</b>	<b>str.12</b>
<b>5. Vzdělávací obsah ve školním vzdělávacím programu</b>	<b>str.13</b>
<b>6. Podmínky vzdělávání</b>	<b>str.30</b>
6.1 Věcné podmínky	str.30
6.2 Životospráva	str.31
6.3 Psychosociální podmínky	str.31
6.4. Organizace	str.32
6.5 Řízení školy	str.32
6.6 Personální a pedagogické zajištění	str.32
6.7 Spoluúčast rodičů	str.33
<b>7. Vzdělávání dětí se speciálními vzdělávacími potřebami</b>	<b>str.35</b>
7.1. Pojetí vzdělávání dětí s PPP	str.35
7.2. _Systém péče o děti s priznanými podpurnými opatřeními v mateřské škole	str.36
7.3 Podmínky vzdělávání dětí s PPP	str.37
7.4 Jazyková příprava dětí s nedostatečnou znalostí českého jazyka	str.38

<b>8. Vzdělávání dětí nadaných</b>	str.39
<b>9. Vzdělávání dětí od dvou do tří let</b>	str.40
<b>10. Evaluace</b>	str.41

## 1. IDENTIFIKAČNÍ ÚDAJE ŠKOLY

**název:** Základní škola a Mateřská škola Zelená

**příspěvková organizace**

Zelená 2

73601 Havířov – Životice

**zřizovatel:** Magistrát města Havířov

Svornosti 2

73601 Havířov - Město

**ředitel ZŠ a MŠ:** Mgr. Blanka HELŠTÝNOVÁ

**vedoucí učitelka MŠ:** Bc. Alena KONIUCHOVÁ

**telefon ZŠ:** 597582673 nebo 737442132

**telefon MŠ:** 597582674

**telefon ŠJ Na Nábřeží:** 596802537

**e-mail:** ms.ukrizu@centrum.cz

**www:** zszelena.cz

**IZO MŠ:** 107 623 633

**IČO:** 750 275 69

.....

Mgr. Helštýnová Blanka

ředitelka ZŠ a MŠ

.....

Bc. Koniuchová Alena

vedoucí učitelka MŠ

## 2. OBECNÁ CHARAKTERISTIKA ŠKOLY

Mateřská škola U Křížů v Havířově - Životicích je dvoutrídni mateřská škola s kapacitou 40 dětí ve věku od 2,5 do 6 let z Havířova - Životic a přilehlých částí města Havířova.

MŠ je umístěna v patrové stavbě na okraji obce. U školy je velká zahrada s pískovištěm, prolézačkami a klouzačkou. Zahrada je využívána v dopoledních i odpoledních hodinách po celý školní rok.

MŠ U Křížů v Havířově – Životicích byla otevřena 1. října 1977 po rekonstrukci bývalého rodinného domu. Prostory byly přizpůsobeny částečně požadavkům pro předškolní zařízení, přesto pro docházející počet dětí byly nevyhovující, byly nutné další stavební úpravy.

Od 1. ledna 2003 je mateřská škola součástí právního subjektu ZŠ Zelená, zastoupeného p.ředitelkou Mgr. Blankou Helštýnovou.

V červenci a srpnu 2006 došlo k zásadní změně v MŠ – byly provedeny stavební úpravy budovy s hlavním cílem zvětšit prostor pro výchovně vzdělávací práci s dětmi. Byla obestavěna terasa v 1. patře, kde vznikla nová část třídy. Rekonstrukce proběhla i na hygienickém zařízení pro děti.

Druhá část rekonstrukce - přestavba školní kuchyně na výdejnu jídla a novou šatnu pro děti, proběhla v létě 2007. V důsledku toho zanikla v MŠ školní kuchyně, která zajišťovala stravu i pro děti ZŠ Zelená a strava se začala dovážet z jídelny ZŠ Na Nábřeží.

V létě 2009 došlo k rekonstrukci sociálního zařízení v první třídě a v následujícím školním roce k dokončení celkové výměny oken v budově.

V roce 2019 došlo k úpravě chodníků a hrací plochy položením zámkové dlažby.

Na podzim 2021 bylo zahájeno vybudování „Zahrady v přírodním stylu“, které bylo spolufinancováno Státním fondem životního prostředí ČR

- MŠ získala 3x mezinárodní titul Ekoškola (2017, 2019 a 2021)
- kapacita MŠ **40** dětí - 2 třídy (16 a 24 dětí)
- MŠ je otevřena od 6<sup>00</sup> – 16<sup>00</sup> hod
- dovoz stravy probíhá 2x denně z jídelny ZŠ Na Nábřeží (hygienických termoboxy)
- pitný režim je zajištěn v průběhu celého dne
- esteticky podnětné prostředí, prostorná zahrada vybavena zahradním nábytkem a pískovištěm

- zahrada přizpůsobená k ekologickému vnímání přírody (bylinkové a zeleninové záhonky, hmyzí domeček, pítka pro ptáky, budky, krmítka)
- blízkost přírodního prostředí – les, lesopark, Těrlická přehrada

### 3. POJETÍ A CÍLE PŘEDŠKOLNÍHO VZDĚLÁVÁNÍ

Cíl předškolního vzdělávání je v zákoně č. 561/2004 Sb. v § 33 zákona o vzdělávání vymezen následovně:

*„Předškolní vzdělávání podporuje rozvoj osobnosti dítěte předškolního věku, podílí se na jeho zdravém citovém, rozumovém a tělesném rozvoji a na osvojení základních pravidel chování, základních životních hodnot a mezilidských vztahů. Předškolní vzdělávání vytváří základní předpoklady pro pokračování ve vzdělávání. Předškolní vzdělávání pomáhá vyrovnávat nerovnoměrnosti vývoje dětí před vstupem do základního vzdělávání a poskytuje speciálně pedagogickou péči dětem se speciálními vzdělávacími potřebami.“*

Školní vzdělávací program s názvem „*Co se děje za vrátky?*“ je vlastním programem MŠ pro období od 1.9.2022 do 31.8.2025. Vychází ze zaměření MŠ na ekologickou a environmentální výchovu dětí. V roce 2021 MŠ potřetí získala titul Ekoškla s vynikajícím ohodnocením a byla zařazena mezi MŠ s dobrou praxí.

#### 3.1. ÚKOLY PŘEDŠKOLNÍHO VZDĚLÁVÁNÍ

**Očekávané výstupy** jsou dílčí výstupy úkolů vzdělávání, které je možno obecně považovat v této úrovni vzdělávání za dosažitelné. Jsou formulovány tak, aby měly **charakter způsobilosti** (kompetencí). Nejedná se o výčet jednotlivých schopností, poznatků, dovedností kognitivních i praktických, postojů a hodnot, ale o jejich vzájemné propojení, o jejich jednoduché soubory **dítětem prakticky využitelné**. Tyto výstupy jsou formulovány pro dobu, kdy dítě předškolní vzdělávání ukončuje, s tím, že jejich dosažení **není pro dítě povinné**, Dosažená úroveň zvládnutí odpovídá tak tělesným a psychickým možnostem každého dítěte a je **individuální**.

## **Dílčí úkoly - poznatky, dovednosti, hodnoty a postoje v oblastech:**

### **1. biologické**

- zvládnout základní pohybové dovednosti a prostorovou orientaci
- koordinovat lokomoci a další polohy a pohyby těla, sladit pohyb s rytmem a hudbou
- vnímat a rozlišovat pomocí všech smyslů
- ovládat koordinaci ruky a oka, zvládat jemnou motoriku
- zvládat jednoduchou obsluhu a pracovní úkony

### **2. psychologické – jazyk a řeč**

- správně vyslovovat, ovládat dech, tempo i intonaci řeči
- pojmenovat většinu toho, čím je obklopeno
- vyjadřovat samostatně a smysluplně myšlenky, pocity ve vhodně zformulovaných větách
- učit se nová slova a aktivně je používat
- naučit se z paměti krátké texty (reprodukovat říkanky, písničky, pohádky)

### **3. interpersonální**

- navazovat kontakty s dospělým, kterému je svěřeno do péče, překonat stud, komunikovat s ním vhodným způsobem, respektovat ho
- porozumět běžným projevům vyjádření emocí a nálad
- přirozeně a bez zábran komunikovat s druhým dítětem, navazovat a udržovat dětská přátelství
- spolupracovat s ostatními
- dodržovat dohodnutá a pochopená pravidla vzájemného soužití a chování doma, v mateřské škole, na veřejnosti, dodržovat herní pravidla
- respektovat potřeby jiného dítěte, dělit se s ním o hračky, pomůcky, pamlsky, rozdělit si úkol s jiným dítětem apod.

### **4. sociálně-kulturní**

- pochopit, že každý má ve společenství (v rodině, ve třídě, v herní skupině) svou roli, podle které je třeba se chovat
- chovat se a jednat na základě vlastních pohnutek a zároveň s ohledem na druhé

- porozumět běžným neverbálním projevům citových prožitků a nálad druhých
- zachycovat skutečnosti ze svého okolí a vyjadřovat své představy pomocí různých výtvarných dovedností a technik
- vyjadřovat se prostřednictvím hudebních a hudebně pohybových činností, zvládat základní hudební dovednosti vokální i instrumentální

## 5. environmentální

- orientovat se bezpečně ve známém prostředí
- uvědomovat si nebezpečí, se kterým se může ve svém okolí setkat, a mít povědomí o tom, jak se prakticky chránit
- osvojit si elementární poznatky o okolním prostředí, které jsou dítěti blízké
- mít povědomí o širším přírodním prostředí v rozsahu praktických zkušeností

## 3.2. SPECIFIKA PŘEDŠKOLNÍHO VZDĚLÁVÁNÍ

Vzdělávání dětí je uskutečňováno ve všech činnostech během celého dne, snažíme se o **vyváženost spontánních a řízených aktivit**. Dáváme přednost **skupinové práci**, kdy se děti mohou vzájemně doplňovat a pomáhat si. Důraz při všech činnostech klademe na to, aby dítě nebylo k úkolům „donuceno“, ale aby samo projevilo zájem o danou aktivitu. Proto je pro nás důležitým bodem v řízených činnostech vzbuzení zájmu, vhodná motivace. Osvědčilo se nám i povídání si v kroužku - **komunitní kruh**: děti sedí v kruhu na zemi a volně si vyprávíme na určité téma (ať už náhodně nebo cíleně vzniklé). Neustále však máme na paměti, že nej přirozenější formou vzdělání pro dítě předškolního věku je **hra**. Velmi častou formou vzdělávání je i **pozorování a experimentování** – dětem je umožněna spousta činností, které je rozvíjejí jak po stránce samostatnosti, tak i zručnosti (např. aby samy krájely ovoce na ovocný salát, zkoumaly vlastnosti vody, barvy...). Režim dne v naší školce je volný, pevné časové ohraničení má jen doba svačinky a oběda, ostatní činnosti se snažíme zařazovat plynule za sebou, občas je nutné reagovat na vzniklou situaci improvizací a změnou plánu.

Rozvojové předpoklady a možnosti dětí vyžadují uplatňovat v předškolním vzdělávání odpovídající metody a formy práce, které jsou v průběhu dne zařazeny:

- **prožitkové a kooperativní učení** hrou a činnostmi dětí, které jsou založeny na přímých zážitcích dítěte



- **situační učení** založené na vytváření a využívání situací, které poskytují dítěti srozumitelné praktické ukázky životních souvislostí tak, aby se dítě učilo dovednostem a poznatkům v okamžiku, kdy je potřebuje a lépe tak chápalo jejich smysl.
- **spontánní sociální učení**, založené na principu přirozené nápodoby.

### 3.3 CÍLE PŘEDŠKOLNÍHO VZDĚLÁVÁNÍ

#### 3.3.1 Rámcové cíle ŠVP v souladu s RVP PV jsou:

- **Rozvíjení dítěte a jeho schopnosti učení**

Snažíme se vhodnou motivací podporovat u dětí zájem o nové poznatky a zkušenosti, individuálním přístupem rozvíjíme znalosti u pasivnějších dětí a rovněž podporujeme rozšíření znalostí a poznatků u dětí aktivnějších - zvědavých, které o určitou činnost nebo informace projeví velký zájem, chtějí znát podrobnosti. Snažíme se tak plně uspokojit jejich touhu po nových poznacích. Systematicky rozvíjíme řeč dítěte zařazováním jazykových chvil, učením se básniček, písniček, denně si s dětmi povídáme v komunitním kruhu. Vedeme děti k rozvoji logického myšlení, pozornosti, představivosti při řešení pracovních listů, ale i náhodně vzniklých situací („Proč se to stalo, jak to vyřešíme, co s tím uděláme...“) – tzv. **situační učení** a zejména učení se novým poznatkům a vědomostem pomocí **experimentálního učení** (pokus – omyl).

- **Osvojení si základů hodnot, na nichž je založena naše společnost**

Citlivým přístupem k individuálním potřebám jsou děti seznamovány s takovými hodnotami jako je rovnost všech lidí, soucit, empatie, semknutí s ostatními. Snažíme se u dětí rozvinout schopnost komunikace a spolupráce s ostatními dětmi. Veškeré problémy vzniklé mezi dětmi se snažíme řešit spravedlivě, hledáme vhodné řešení, aby děti neměly pocit, že je jim ukřivděno.

- **Získání osobní samostatnosti a schopnosti projevovat se jako samostatná osobnost působící na své okolí**

Rozvíjíme u dětí samostatnost při rozhodování, učíme je zodpovědnosti za své rozhodnutí, podporujeme u nich zdravou sebedůvěru pochvalou, ale snažíme se i příliš sebevědomé děti vést trochu ke skromnosti a snaze přizpůsobit se přáním a potřebám ostatních, nebýt sobecký.

### 3.3.2 Dílčí cíle ŠVP

K dosažení rámcových cílů, které jsou velmi všeobecné, je postupováno podle dílčích cílů, které jsou v RVP PV rozděleny do **5 základních oblastí**:

- **Dítě a jeho tělo** – zde jsou zařazovány činnosti týkající se pohybu, zdravotní cvičení, znalosti svého těla... (tělesná výchova). Záměrem je stimulovat a podporovat růst a neurosvalový vývoj dítěte, zlepšovat jeho tělesnou a pohybovou zdatnost, zvládnout jemnou motoriku.
  - **Dítě a jeho psychika** – činnosti rozvíjející komunikaci, řeč, jazyk, slovo, povídání, pohádky, básničky...(jazyková, literární a dramatická výchova). Záměrem je podporovat duševní pohodu, psychickou zdatnost a odolnost dítěte, rozvoj jeho intelektu, řeči, poznávacích procesů, osvojení si vzdělávacích dovedností.
  - **Dítě a ten druhý** – činnosti rozvíjející myšlení, poznávání, seznamování se s novými věcmi (rozvíjení poznání a matematické představy). Záměrem je podporovat utváření vztahů dítěte k jinému dítěti či dospělému, posilovat jejich vzájemnou komunikaci.
  - **Dítě a společnost** – rozvíjení estetiky, umění, krásy, tvoření, fantazie, hudebního sluchu (výtvarná, hudební a literární výchova). Záměrem je uvést dítě do společenství ostatních lidí, do pravidel soužití s ostatními, do světa materiálních a duševních hodnot, do světa kultury a umění.
  - **Dítě a svět** – zde jsou zařazeny praktické činnosti, tvořivosti, zručnosti, vztah k životnímu prostředí (pracovní výchova a rozvoj grafomotoriky). Záměrem je založit u dítěte elementární povědomí o okolním světě a jeho dění, o vlivu člověka na životní prostředí a vytvářet u dětí základy pro odpovědný postoj dítěte (člověka) k životnímu prostředí.
- Již druhým rokem se v MŠ díky ekotýmu rozšiřuje povědomí u všech dětí v oblasti ekologické výchovy – děti jsou vedeny k třídění odpadu, sběru papíru, sběru lesních plodů pro krmení zvěře, k spořivému zacházení s vodou, elektrikou, k úspoře papíru (oboustranné kreslení a tisk omalovánek).

Zároveň směřujeme k vytváření základů **klíčových kompetencí**:

### **3.3.3 Předpokládané klíčové kompetence**

#### **kompetence k učení**

- zvládne pozorovat, zkoumat, objevovat, všimnout si souvislostí, experimentovat
- získanou zkušenost uplatní v praktických situacích a v dalším učení
- získá elementární poznatky o světě přírody, která dítě obklopuje

#### **kompetence k řešení problémů**

- všimá si dění i problémů v bezprostředním okolí
- problémy řeší na základě bezprostřední zkušenosti
- při řešení myšlenkových i praktických problémů užívá logických postupů
- zpřesňuje si početní představy

#### **komunikativní kompetence**

- ovládá řeč, hovoří ve vhodně formulovaných větách, samostatně vyjadřuje své myšlenky
- dokáže se vyjadřovat a sdělovat své prožitky, pocity a nálady různými prostředky
- domlouvá se gesty i slovy, rozlišuje některé symboly, rozumí jejich významu i funkci
- v běžných situacích komunikuje bez zábran a ostychu s dětmi i s dospělými

#### **sociální a personální kompetence**

- samostatně rozhoduje o svých činnostech; umí si vytvořit svůj názor a vyjádřit jej
- uvědomuje si, že za sebe i své jednání odpovídá a nese důsledky
- dětským způsobem projevuje citlivost a ohleduplnost k druhým, pomoc slabším, rozpozná nevhodné chování
- spolupodílí se na společných rozhodnutích, dodržuje dohodnutá a pochopená pravidla

## **činnostní a občanské kompetence**

- svoje činnosti a hry se učí plánovat, organizovat, řídit a vyhodnocovat
- dokáže rozpoznat a využívat vlastní silné stránky, poznávat svoje slabé stránky
- odhaduje rizika svých nápadů, jde za svým záměrem, ale také dokáže měnit cesty a přizpůsobovat se daným okolnostem
- má smysl pro povinnost ve hře, práci i učení; k úkolům a povinnostem přistupuje odpovědně; váží si práce i úsilí druhých
- zajímá se o druhé i o to, co se kolem děje; je otevřený aktuálnímu dění
- má základní dětskou představu o tom, co je v souladu se základními lidskými hodnotami a normami, i co je s nimi v rozporu, a snaží se podle toho chovat

## **4. PRIORITY VE VÝCHOVĚ A VZDĚLÁVÁNÍ**

- **rozvoj duševního zdraví**
  - vytvoření příjemného prostředí
  - nenásilné zapojování ostýchavých dětí do kolektivu ostatních
  - respektování osobních zájmů a potřeb dítěte
  - klidný a pozorný přístup učitelky
- **rozvoj mezilidských vztahů**
  - společné určení si pravidel soužití ve třídě
  - ranní komunitní kruhy
  - hry zaměřené na kladné citové vazby (Na kamaráda, Na hlazení, Jaký je...?)
  - zapojení dětí do činnosti dospělých - rovnocenné vztahy
- **rozvoj tělesného zdraví**
  - dostatek pohybu kdykoliv během dne
  - péče o zdraví – znalost bezpečnosti a hygieny
  - zdravá výživa, dostatek tekutin, denní pobyt na čerstvém vzduchu
  - respektování potřeby spánku
  - rozšiřování poznatků o dopravě a o bezpečnosti na cestách
- **orientace dítěte k přírodě**
  - využití prostředí MŠ k celoročnímu pozorování a experimentování
  - sběr přírodnin a jejich využití při pracovní a výtvarné činnosti

- náhodné pozorování domácích i lesních zvířat a jejich zimní krmení
- dostatek volného pohybu v lese
- **rozvoj fantazie a manuální zručnosti**
  - každodenní činnost u výtvarného stolečku – stříhání, skládání, kreslení, malování, lepení, trhání....
  - dostatek podnětů pro výtvarnou a pracovní činnost
  - výběr a volná dostupnost velkého množství pracovních listů
  - využití přírodního materiálu i při pobytu venku (při hrách v pískovišti)
- **zapojení se do projektu Ekoškola od září 2016**
  - MŠ již 3x získala mezinárodní titul Ekoškola
  - v MŠ pracuje Ekotým (složený z dětí, zaměstnanců a rodičů), který do svých činností zapojuje všechny děti MŠ s cílem rozvíjet a upevňovat u dětí vztah k živé i neživé přírodě.
  - postup podle metodiky 7 kroků

## 5. VZDĚLÁVACÍ OBSAH VE ŠKOLNÍM VZDĚLÁVACÍM PROGRAMU

Celoroční vzdělávací blok má název „*Co se děje za vrátky?*“ je stavěn tak, aby:

- přispíval k rozvoji dítěte a jeho učení v různých oblastech
- umožňoval naplnit život dítěte mnohostranně pestrou nabídkou činností intelektových i praktických
- dítě mělo možnost získávat potřebné dovednosti, návyky, poznatky, poznávat hodnoty a zaujímat postoje

Jednotlivá témata jsou zpracována formálně podle ročních období. Jejich časovou délku určuje zájem dětí a aktuální dění v MŠ. Jsou dostatečně široká, vycházejí z přirozeného života kolem nás.

Podtémata obsahují návrhy okruhů námětů pro denní nabídku vzdělávacích činností pro děti, tyto návrhy si učitelky dále rozpracovávají a konkretizují do svých třídních programů.

## Hlavní zásady pro naši práci s dětmi:

- prioritou je pro nás vždy zájem dítěte
- hlavní činností dítěte je hra nebo činnost, při které získává poznatky a dovednosti
- respektujeme specifiku předškolního vzdělávání
- uplatňujeme individuální přístup k dítěti
- aktivity spontánní a řízené jsou vzájemně provázané a vyvážené – různorodost činností
- důsledně provádíme evaluační analýzu obsahu, metod a forem denní nabídky činností dětem
- sledujeme vývoj dítěte a jeho změny a pokroky zaznamenáváme
- spolupracujeme s rodiči dětí

**Obsah ŠVP s názvem „Co se děje za vrátky?“ je rozdělen do 10 měsíčních bloků**

### **1. blok – září - „Otvírání školkových vrátek“**



**(adaptační období)**

- ✚ konec léta
- ✚ školka
- ✚ kamarádi
- ✚ houby

Tematický blok pro adaptační období. Budeme se vzájemně poznávat, znát jména kamarádů. Vytvoříme si společně pravidla soužití v MŠ, poznáme prostředí školy a její okolí, personál MŠ. Naučíme se poznat a pojmenovat svou značku, své místo v šatně, seznámíme se s organizací celého dne ve školce.

### **Dílčí cíle:**

- seznámit se s novým prostředím, orientovat se v prostoru
- učit se pojmenovat jednotlivé prostory, umět se vyjádřit
- seznámit se s třídními pravidly – pomáhat je rozšířit
- učit se znát svoji značku, pamatovat si své místo ve třídě
- učit se nenásilně dodržovat režimové uspořádání dne
- snažit se přizpůsobit individuální potřeby organizačním pravidlům
- rozvíjet používání hygienických návyků a snažit se o jejich upevnování
- postupně zvládat komunikaci s dospělými i dětmi, umět vyjádřit své potřeby a pocity

### ***Pro tematický blok „Otvírání školkových vrátek“ jsou navrhovány činnosti:***

- lokomoční pohybové činnosti /chůze, běh, skoky, lezení/
- nelokomoční pohybové činnosti/změny poloh a pohybu těla/
- činnosti relaxační a odpočinkové, zajišťující zdravou atmosféru
- artikulační, řečové, sluchové a rytmické hry, hry se slovy, slovní hádanky, vokální činnosti
- přímé pozorování přírodních, kulturních i technických objektů i jevů v okolí dítěte, rozhovor o výsledku pozorování
- motivovaná manipulace s předměty, zkoumání jejich vlastností
- spontánní hra
- běžné verbální i neverbální komunikační aktivity dítěte s druhým dítětem i s dospělým
- společná setkávání, povídání, sdílení a aktivní naslouchání druhému
- aktivity podporující sbližování dětí

- aktivity podporující uvědomování si vztahu mezi lidmi (kamarádství, přátelství, vztahy mezi chlapci a děvčaty, úcta ke stáří apod.)
- činnosti zaměřené na porozumění pravidlům vzájemného soužití a chování, spolupodílení se na jejich tvorbě
- hry a činnosti, které vedou děti k ohleduplnosti k druhému, k ochotě rozdělit se s ním, půjčit hračku, střídat se, pomoci ke schopnosti vyřešit vzájemný spor
- aktivity vhodné pro přirozenou adaptaci dítěte v MŠ
- spoluvytváření jasných a smysluplných pravidel soužití ve třídě
- praktické užívání technických přístrojů, hraček a dalších pomůcek, se kterými se dítě běžně setkává
- jednoduché pracovní a sebeobslužné činnosti v oblasti hygieny, stolování, oblékání, úklidu, úpravy prostředí atd.

## 2. blok – říjen - „Vejdeme vrátky do zahrádky“



- ☀ ovoce
- ☀ zelenina
- ☀ práce na zahradě
- ☀ stromy na podzim a lesní plody
- ☀ halloween

V tomto období si budeme všimát změn v přírodě, sledovat, co všechno musí lidé udělat na poli a na zahradě než se vše připraví k odpočinku. Dozvíme se, jaké ovoce se čese, jakým způsobem, jak voní a jak ho poznáme. Naučíme se poznávat základní druhy zeleniny.



V lese objevíme podzimní lesní plody a stromy, na kterých rostou. Připravíme se na halloweenský průvod.

### **Dílčí cíle:**

- pozorovat sklizně ovoce, seznámit se s jednotlivými druhy ovoce a zeleniny podle tvaru, hmatu, chuti
- pozorováním přírody si vytvářet pozitivní vztah ke svému okolí, k vnitřní potřebě udržovat čistotu okolí – úklidové práce na zahradě
- rozlišit jehličnaté a listnaté stromy, umět některé pojmenovat
- poznat lesní plody (kaštiny, žaludy, bukvice, jeřabiny), znát jejich využití, zapojit se do sběru lesních plodů pro zimní krmení zvěře

### ***Pro tematický blok „Vejdeme vrátky do zahrádky“ jsou navrhované činnosti:***

- manipulační činnosti a úkony s předměty, pomůckami, nástroji, náčiním, materiálem
- činnosti zajišťující zdravou atmosféru a pohodu prostředí
- společné diskuze, rozhovory, individuální a skupinová konverzace (vyprávění zážitku, příběhu, podle obrázku, fantazie apod.)
- samostatný slovní projev na určité téma
- vyprávění toho, co dítě slyšelo nebo shlédlo
- řešení myšlenkových i praktických problémů, hledání různých možností a variant
- činnosti přiměřené silám a schopnostem dítěte a úkoly s viditelným cílem a výsledkem, kde může být dítě úspěšné
- estetické a tvůrčí aktivity (slovesné, dramatické, liter., hudeb.)
- sociální a interaktivní hry, hraní rolí, dramatické činnosti hudební a hudebně pohybové, výtvarné hry
- hry, přirozené i modelové situace, při nichž se dítě učí přijímat a respektovat druhého
- běžné každodenní setkávání s pozitivními vzory vztahu a chování
- aktivity přibližující dítěti pravidla vzájemného styku (zdvořilost, ohleduplnost, tolerance, spolupráce)
- aktivity přibližující dítěti mravní hodnoty (dobro, zlo, spravedlnost, pravda)

### 3. blok– listopad - „Vejdeme vrátky do lesa za zvířátky“



- ☀ lesní zvířata
- ☀ ptáci na podzim
- ☀ počasí
- ☀ roční období

Dozvíme se, jak se žije volně žijícím zvířatům a jak jim mohou lidé pomoci. Budeme sbírat lesní plody, připravovat krmítka. Dále se seznámíme s péčí o své zdraví v souvislosti se změnami počasí. Sledujeme, jaký vliv má počasí na svět a na člověka, jak se chráníme před nepohodou, co znamená být zdravý.

#### Dílčí cíle:

- poznat a pojmenovat typická lesní zvířata, způsob jejich života, rozdíl mezi chovaným a volně žijícím zvířetem
- zapojit se do péče o volně žijící zvířata a ptáky krmením v krmelcích
- určit základní znaky ptáků, způsob jejich života ve volné přírodě
- určit hlavní znaky podzimu, rozvíjet estetické cítění vnímáním barevnosti v přírodě
- pojmenovat jednotlivé druhy oblečení
- zvládnout většinu sebeobslužných dovedností při oblékání a obouvání
- znát význam péče o zdraví – dodržovat hygienická pravidla, vhodnost oblečení vzhledem k počasí
- učit se ohleduplnosti k nemocným, starým a invalidním lidem

***Pro tematický blok „Vejdeme vrátky za zvířátky“ jsou navrhovány tyto činnosti:***

- jednoduché pracovní a sebeobslužné činnosti
- činnosti zaměřené k poznávání života volně žijících zvířat
- činnosti směřující k ochraně zdraví, bezpečí
- vytváření zdravých životních návyků
- hry a činnosti zaměřené k poznávání a rozlišování zvuku
- záměrné pozorování objektu a předmětu, jejich vlastností, znaku a funkcí (velikost, barva, tvar, materiál, chuť, vůně, zvuk)
- smyslové hry
- činnosti na rozvoj a cvičení postřehu, zrakové a sluchové paměti, koncentrace pozornosti
- námětové hry a činnosti
- činnosti zasvěcující dítě do časových pojmů a vztahu souvisejících s denním řádem, logické posloupnosti dějů, příběhů a událostí
- příležitosti a hry pro rozvoj vůle
- sledování pohádek a příběhů obohacujících citový život dítěte
- kooperativní činnosti ve dvojicích, ve skupinách

#### **4. blok - prosinec - „Vrátka k Vánocům“**



- ☀ Mikuláš
- ☀ vánoční zvyky a tradice
- ☀ Vánoce

Sledujeme přípravy přírody na zimní spánek. Seznámíme se se zvyky a obyčejí, které patří k předvánoční a vánoční době. Vnímáme atmosféru v obci, všímáme si výzdoby, chování lidí. Přivítáme Mikuláše písničkou a básničkou, poznáme a naučíme se vánoční koledy a písně. Nazdobíme si stromeček, společně s maminkami vyrobíme vánoční dekorace. Dozvíme se, proč vlastně slavíme vánoce a odkud tato tradice přichází.

### **Dílčí cíle:**

- uvědomit si, co jsou to tradice, vnímat jejich význam
- rozvíjet svůj hudební, pohybový a dramatický projev při seznamování se s novými písněmi, básněmi, dramatizací
- rozvíjet své estetického cítění při výrobě vánoční dekorace a vánoční výzdobě MŠ
- rozvíjet jemnou motoriku při samostatné výtvarné a pracovní činnosti
- posilovat své prosociálního chování ve vztahu k ostatním lidem
- rozvíjet spolupráci s rodiči při společné činnosti
- zvládnout soustředěný poslech čteného příběhu (pohádky), umět přiměřeně reagovat na daný obsah
- učit se reprodukovat čtený příběh (pohádku) vlastními slovy

***Pro tematický blok „Vrátka k Vánocům“ jsou navrhovány tyto činnosti:***

- jednoduché pracovní činnosti
- hudební činnosti
- relaxační činnosti
- hry a činnosti zaměřené na cvičení paměti
- grafické napodobování tvarů
- konkrétní operace s materiálem (třídění, přiřazování,...)
- volné hry a experimenty s materiálem, předměty
- hry podporující tvořivost, představivost
- řešení myšlenkových i praktických problémů, hledání různých variant
- činnosti zaměřené k chápání pojmů
- cvičení organizačních dovedností
- běžné verbální i neverbální aktivity dítěte s ostatními

- práce s literárními texty, obrazovým materiálem, poslech čtených nebo vyprávěných pohádek a příběhů
- návštěva divadelního představení
- spontánní hra, volné hry a experimenty s materiálem
- hry podporující tvořivost, představivost, fantazii (kognitivní, konstruktivní, výtvarné, hudební, dramatické)
- činnosti zaměřené k vytváření pojmů a osvojování poznatků (vysvětlování, objasňování, práce s knihou, obrazovým mat.)
- činnosti vyžadující samostatné vystupování
- cvičení v projevování citu, v sebekontrolě a v sebeovládání
- hry na téma rodiny a přátelství
- činnosti k poznávání různých lidských vlastností - záměrné pozorování, čím se lidé liší (vlastnosti, dovednosti, schopnosti, city, pohlavím, věkem, jazykem) a čím jsou si podobní
- dramatické činnosti, hraní rolí, hudební, hudebně pohybové přípravy a realizace společných zábav a slavností
- slovesné, literární, výtvarné, dramatické, hudební činnosti

## 5. blok – leden - „Bílá vrátka do zimy“



- ☀ tři králové
- ☀ vlastnosti sněhu a ledu
- ☀ zimní hry a sporty
- ☀ lesní zvířata a ptáci v zimě

Poslechneme si zážitky kamarádů z Vánoc. Dozvíme se, jaké jsou vlastnosti sněhu, ledu, zimního počasí. Užijeme si sněhových radovánek – budeme se učit vyrábět sněhové koule, stavět sněhuláky. Budeme krmit volně žijící zvířátka v krmelcích a sypat ptáčkům do krmítek

### **Dílčí cíle:**

- učit se vyprávět zážitky z Vánoc
- určit charakteristické znaky zimy
- poznat a pojmenovat vlastnosti vody, sněhu a ledu pomocí praktických činností
- zapojit se do péče o volně žijící zvířata a ptáky krmením v krmelcích
- určit základní znaky ptáků, způsob jejich života ve volné přírodě

### ***Pro tematický blok „Bílá vrátka do zimy“ jsou navrhovány tyto činnosti:***

- jednoduché pracovní a sebeobslužné činnosti
- činnosti zaměřené k poznávání života volně žijících zvířat
- činnosti směřující k ochraně zdraví, bezpečí
- vytváření zdravých životních návyků
- hry a činnosti zaměřené k poznávání a rozlišování zvuku
- záměrné pozorování objektu a předmětu, jejich vlastností, znaku a funkcí (velikost, barva, tvar, materiál, chuť, vůně, zvuk)
- smyslové hry
- činnosti na rozvoj a cvičení postřehu, zrakové a sluchové paměti, koncentrace pozornosti
- námětové hry a činnosti
- činnosti zasvěcující dítě do časových pojmů a vztahu souvisejících s denním řádem, logické posloupnosti dějů, příběhů a událostí
- příležitosti a hry pro rozvoj vůle
- sledování pohádek a příběhů obohacujících citový život dítěte
- kooperativní činnosti ve dvojicích, ve skupinách

## 4. blok – únor - „Vejdeme vrátky do pohádky...“



- ☀ karneval
- ☀ pohádky
- ☀ moje pohádková knížka
- ☀ barvy

Vyzdobíme si školku pohádkovými bytostmi a karnevalovou výzdobou. Poznáme nekonečný svět pohádek ve vyprávění, četbě, písni, dramatizaci. Poznáme dobro a zlo v příbězích. Zúčastníme se školkového karnevalu. Seznámíme se s životem kolem vody.

### Dílčí cíle:

- seznámit se s tradicí masopustu
- zapojit se do příprav na školní karneval
- rozvíjet svou motoriku při výrobě karnevalové výzdoby
- učit se soutěživosti při karnevalových hrách, přiměřeně zvládat přijetí prohry
- prostřednictvím pohádkových příběhů rozlišit dobro a zlo, určit charakterové vlastnosti jednotlivých postav
- povzbudit u dětí vztah ke knihám

***Pro tematický blok „Vejdeme vrátky do pohádky“ jsou navrhovány tyto činnosti:***

- jednoduché pracovní činnosti
- hudební a taneční činnosti

- hry a činnosti zaměřené na cvičení paměti
- hry podporující tvořivost, představivost
- cvičení organizačních dovedností
- běžné verbální i neverbální aktivity dítěte s ostatními
- práce s literárními texty, obrazovým materiálem, poslech čtených nebo vyprávěných pohádek a příběhů
- návštěva karnevalového představení
- spontánní hra, volné hry a experimenty s materiálem
- hry podporující tvořivost, představivost, fantazii (kognitivní, konstruktivní, výtvarné, hudební, dramatické)
- činnosti zaměřené k vytváření pojmů a osvojování poznatků (vysvětlování, objasňování, práce s knihou, obrazovým mat.)
- činnosti vyžadující samostatné vystupování
- cvičení v projevování citu, v sebekontrolě a v sebeovládání
- činnosti k poznávání různých lidských vlastností - záměrné pozorování, čím se lidé liší (vlastnosti, dovednosti, schopnosti, city, pohlavím, věkem, jazykem) a čím jsou si podobní
- dramatické činnosti, hraní rolí, hudební, hudebně pohybové přípravy a realizace společných zábav a slavností
- slovesné, literární, výtvarné, dramatické, hudební činnosti

## 8.blok – březen - „Jarními vrátky za poupátky“



- ☀ jaro je tu
- ☀ první jarní květiny
- ☀ domácí zvířata
- ☀ mláďata



Budeme si všítat změn v přírodě, která se připravuje na příchod jara, vyhledávat první jarní květiny. Porovnáme rozdíly mezi zimním a jarním obdobím, všímáme si prodlužování dne a zkracování noci. Seznámíme se s jarními svátky a tradicemi. Seznámíme se s životem domácích zvířat, jejich užitkem.

### **Dílčí cíle:**

- rozvíjet své interaktivní a komunikativní dovednosti v dramatických činnostech
- rozvoj schopnosti vyjádřit své pocity, dojmy, zážitky
- uvědomit si opakování přírodního řádu – časové pojmy, režim dne, pojmenovat dny v týdnu
- rozvíjet své pohybové dovednosti v oblasti hrubé i jemné motoriky
- osvojit si jednoduché poznatky o přírodním prostředí – znaky jara
- poznat typické jarní květiny, zapojit se do péče o rostliny na jaře
- rozšířit si a upevnit poznatky o domácích zvířatech – vzhled, péče, význam pro člověka – učit se zodpovědnému vztahu ke zvířatům pojmenovat a přiřadit mláďata domácích zvířat
- rozvíjet své pohybové schopnosti v oblastech hrubé motoriky – napodobování zvířat

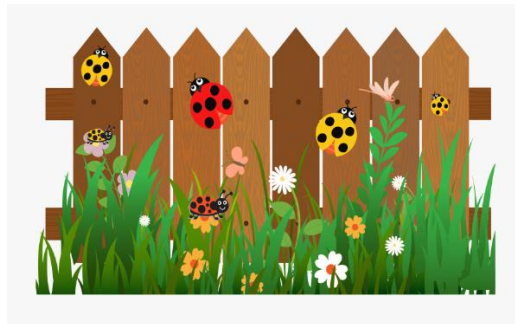
***Pro tematický blok „Jarními vrátky za poupátky“ jsou navrhovány tyto***

#### ***činnosti:***

- smyslové a psychomotorické hry
- konstruktivní a grafické činnosti
- prohlížení a „čtení“ knížek
- konkrétní operace s materiálem (třídění, přiřazování, odhad, porovnávání atd.)
- hry a činnosti zaměřené ke cvičení paměti - mechanické, logické, obrazné a pojmové činnosti zaměřené na poznávání jednoduchých obrazně znakových systémů (písmena, číslice, piktogramy, značky, obrazce)
- hry a praktické úkony procvičující orientaci v prostoru a v rovině
- dramatické činnosti /předvádění, napodobování/,mimické vyjadřování nálad

- hry a situace, kde se dítě učí chránit soukromí a bezpečí své i druhých
- četba, vyprávění, poslech pohádek a příběhu s etickým obsahem a poučením
- přípravy a realizace společných zábav a slavností / v rámci zvyku, tradic, sportovní akce, kulturní programy/
- zapojit se do kulturně estetických činností – příprava velikonočních ozdob a kraslic

## 5. téma – duben - „Projedeme se vrátky“



- ☀ Velikonoce
- ☀ dopravní prostředky – bezpečnost na cestě
- ☀ Den Země - ekotýden
- ☀ moje tělo a oblečení

Oslavíme Velikonoce – seznámíme se s tradicemi svátků jara. Poznáme také dopravní prostředky, základní pravidla silničního provozu a některé dopravní značky. Budeme si povídat o ekologii, o vlivu chování lidí na přírodu. Poznáme své tělo, pojmenujeme jeho jednotlivé části a budeme si povídat o významu oblečení.

### Dílčí

- seznámit se s lidovými tradicemi Velikonoc
- zapojit se do výroby velikonoční výzdoby
- poznat a pojmenovat jednotlivé dopravní prostředky, způsob jejich pohybu, význam pro člověka
- rozšířit si poznatky o silniční dopravě, bezpečnosti, o pravidlech silničního provozu
- poznat a určit význam nejznámějších dopravních značek, znát funkci semaforu

- seznamovat se s ekologickým chováním k přírodě, získávat ekologické návyky
- poznat a pojmenovat hlavní části těla, znát jejich funkci
- poznat a pojmenovat jednotlivé části oblečení

***Pro tematický blok „ Projedeme se vrátky“ jsou navrhovány tyto činnosti:***

- námětové hry a činnosti
- smyslové hry
- činnosti na rozvoj a cvičení postřehu, zrakové a sluchové paměti, koncentrace pozornosti
- třídění odpadu, pracovní listy s námětem Ekologie
- dramatické činnosti
- hry a činnosti zaměřené ke cvičení paměti (mechanické, logické, obrazné a pojmové činnosti zaměřené na poznávání jednoduchých obrazně znakových systémů (písmena, číslice, piktogramy, značky, obrazce)
- spontánní hra, volné hry a experimenty s materiálem
- hry podporující tvořivost, představivost, fantazii (kognitivní, konstruktivní, výtvarné, hudební, dramatické)

## 9. téma – květen - „Vrátka do světa lidí“



- ☀ rodina
- ☀ svátek matek
- ☀ povolání
- ☀ domov

Budeme si povídat o práci a zaměstnání, naučíme se poznávat nové profese i ty dávno minulé. Taky si povíme, jaké je to u nás doma, kdo tam bydlí, co se tam dělá, jak nám přístroje ulehčí doma práci. Oslavíme svátek maminek besídkou, na které předvedeme, co jsme se naučili ve školce.

### **Dílčí cíle:**

- seznámit se s významem práce člověka pro život
- rozšířit si své poznatky o jednotlivých lidských profesích (současných i dávno minulých)
- rozvíjet své pozitivní citové vazby v rodině prostřednictvím rozhovorů, vystoupení pro maminky, výroby dárečků a přání
- uvědomit si důležitost vzájemné pomoci a spolupráce v domácnosti
- pojmenovat a rozšířit si poznatky o domácích přístrojích a strojích
- určit nejvýznamnější rozdíly mezi městem a vesnicí

### ***Pro tematický blok „Vrátko do světa lidí“ jsou navrhovány tyto činnosti:***

- smyslové hry
- činnosti na rozvoj a cvičení postřehu, zrakové a sluchové paměti, koncentrace pozornosti
- námětové hry a činnosti se zaměřením na povolání
- tvořivé činnosti rozvíjející jemnou motoriku
- řešení logických problémů, labyrintů, kompenzační cvičení
- rozvoj a posílení citových vztahů mezi dětmi motivačními hrami
- paměťové hry a činnosti
- experimentální a pozorovací činnosti
- činnosti zaměřené k vytváření pojmů a osvojování poznatků (vysvětlování, objasňování, práce s knihou, obrazovým mat.)
- činnosti vyžadující samostatné vystupování

## 10. blok – červen - „Vrátka k létu“



- ☀ Den dětí
- ☀ hmyz
- ☀ louka
- ☀ exotická zvířata
- ☀ u vody a ve vodě

Na procházkách do přírody budeme pozorovat hmyz, naučíme se ho poznávat podle vzhledu a významu. Seznámíme se také s některými zvířaty, které u nás žijí jen v ZOO. Také pojedeme na výlet do hor a oslavíme Den dětí. Rozloučíme se s kamarády, kteří půjdou po prázdninách do školy.

### Dílčí cíle:

- rozvíjet své estetické vnímání pozorováním přírodních změn v okolním prostředí
- uvědomit si sounáležitosti mezi dětmi, získat zdravou soutěživost
- poznat a pojmenovat některá exotická zvířata – určit rozdíly mezi péčí o ně a o domácí zvířata
- rozšířit si poznatky o významu i škodlivosti hmyzu, poznat některé druhy
- upevnit si základní poznatky o jednotlivých ročních obdobích, vyjmenovat typické znaky v přírodě

***Pro tematický blok „Vrátka k létu“ jsou navrhovány tyto činnosti:***

- lokomoční pohybové činnosti /chůze, běh, skoky, lezení/

- nelokomoční pohybové činnosti/změny poloh a pohybu těla/
- činnosti relaxační a odpočinkové, zajišťující zdravou atmosféru
- artikulační, řečové, sluchové a rytmické hry, hry se slovy, slovní hádanky, vokální činnosti
- přímé pozorování přírodních, kulturních i technických objektů i jevů v okolí dítěte, rozhovor o výsledku pozorování

## 6. PODMÍNKY VZDĚLÁVÁNÍ

### 6.1 Věcné podmínky

MŠ je dvoutřídní – v přízemí je umístěna 1.třída s umývárnou a WC, přípravná stravy, dvě šatny dětí a šatna pro personál. V 1.patře je umístěna 2.třída dětí s umývárnou a WC, pokojíček, kancelář. V posledních letech došlo k výrazným změnám ve vybavení MŠ, díky přístavbě vznikly nové prostory, které jsou vzdušné, světlé, vybavené moderním nábytkem, který byl v roce 2022 obnoven. Barevný a ergonomický nábytek v šatnách, obložení chodby a hygienická přípravná stravy zpříjemnily prostředí pro práci s dětmi.

Vybavení tříd hračkami a pomůckami je na poměrně dobré úrovni, v malé třídě jsou převážně pestré umělohmotné stavebnice, pěnové kostky, hračky ze dřeva a LEGO. Z prostorových důvodů však v 1.třídě schází možnost vytvořit tematické koutky, protože prostor herny je v odpoledních hodinách plně využit pro rozložení lehátek. Pomůcky i hračky jsou průběžně doplňovány, v roce 2022 došlo k vybavení MŠ robotickými hračkami a edukačními robotickými pomůckami. Děti mají možnost využívat zahradu, která na podzim 2021 prošla výraznou změnou – v rámci projektu Vytváření přírodních zahrad byla doplněna o nové prvky přírodního mobiliáře (veverčí dráha, čabrárna, dutý kmen, kameniště, vybavení přírodní učebny lavicemi a stoly, zahradním domkem na hračky, pocitovým chodníkem a vrbovým „íglu“). Dále děti mají možnost využívat nedaleké školní hřiště. Pro činnosti s dětmi je dostatek výtvarného materiálu, hodně se při práci s dětmi využívá recyklovatelných materiálů a děti mají možnost využívat i keramickou pec v ZŠ.

## 6.2 Životospráva

Strava dětí je zajištěna dovozem ze školní jídelny ZŠ Na Nábřeží. Příprava svačin a ohřev stravy probíhá ve výdejně stravy. Oběd probíhá v obou třídách současně, jídlo je vynášeno v uzavíratelných termoboxech. Časový rozdíl mezi jídlly jsou 3 hod (upřesněno v provozním řádu). Pitný režim je zajištěn průběžně během celého dne, větší děti si nalévají čaj samostatně do vlastních hrníčků označených značkou. K dispozici mají děti k pití i čistou vodu. Strava odpovídá podmínkám stravování dle spotřebního koše. Děti jsou motivovány k ochutnání nových jídel, které z domu neznají, velmi ohleduplně, jídlo jim její vnučováno. Dbáno je i v této oblasti na pozitivní motivaci.

K základům správné životosprávy patří i dostatečný pohyb na čerstvém vzduchu – často využíváme prostředí školní zahrady a aktuálně podle počasí zařazujeme i delší procházky - do lesoparku, k přehradě.

Odpolední odpočinek probíhá na obou třídách od roku 2021 samostatně, některé děti bez potřeby spánku se mohou po krátkém odpočinku věnovat klidovým aktivitám (prohlížení knih, kreslení, vybarvování obrázků...)

## 6.3 Psychosociální podmínky

Denní rytmus se snažíme upravovat aktuálně podle potřeb dětí tak, aby byly vyrovnány rušnější (hry, cvičení, pobyt venku) a klidnější (pracovní činnosti, jazykové chvílky, odpolední odpočinek...) aktivity dětí.

Pobyt dětí venku se dětem snažíme zajistit denně s výjimkou nepříznivého počasí. Mladší děti se převlékají s dopomocí učitelek, starší děti zvládají převlékání poměrně samostatně, jsou vedeny k pomoci mladším dětem.

Pohybové využití v MŠ není příliš velké – prostory 1. třídy a její zařízení neumožňují dětem větší volnost pohybu - zvláště, když dochází více dětí. Proto mají děti možnost v průběhu dopoledne využít i školní tělocvičnu. Pokud to možnosti dovolí, jsou u každého dítěte respektovány jeho individuální potřeby - výhodou je poměrně malý kolektiv dětí. Snažíme se respektovat i potřebu odpoledního odpočinku – děti, které nespí, mohou odpočívat s knížkou nebo se zabývat ve třídě klidovými aktivitami. Skupinka nespících dětí má možnost být po krátkém odpočinku v pokojíčku, kde mohou pracovat individuálně.

Vzhledem k „rodinnému“ typu MŠ, která je umístěna v atypické stavbě a díky malému počtu dětí se snažíme vytvořit dětem zdravě podnětné prostředí, podporujeme jejich zdravý

vývoj s ohledem na individuální potřeby a upevňujeme v nich pozitivní postoj k dětem, dospělým, živé i neživé přírodě.

## 6.4. Organizace

- Organizační podmínky jsou součástí školního a vnitřního řádu.
- Respektujeme potřeby dítěte a snažíme se jim individuálně v rámci možností přizpůsobit.
- Do denního programu jsou pravidelně zařazovány řízené zdravotně pohybové aktivity i volná pohybová aktivita dětí.
- Při nástupu dítěte do MŠ je zohledňován individuální adaptační režim.
- Veškeré aktivity jsou organizovány s cílem posílit vlastní aktivitu dítěte.

## 6.5 Řízení školy

Organizační řád a směrnice ředitelky školy vymezují jasná pravidla a kompetence zaměstnanců školy, důraz je kladen na týmovou práci a vzájemnou spolupráci. Vedoucí MŠ z pověření ředitelky školy kontroluje a vyhodnocuje práci všech zaměstnanců. Ve škole je funkční informační systém. Vedoucí učitelka vypracovává ŠVP. Kontrolní a evaluační činnosti zahrnují všechny stránky chodu MŠ.

MŠ spolupracuje se zřizovatelem a dalšími orgány státní správy a samosprávy.

## 6.6 Personální a pedagogické zajištění

V MŠ pracují 4 plně kvalifikované učitelky s dlouholetou praxí v MŠ, od září 2022 nastoupí rovněž školní asistentka.

Všechny učitelky se nadále v rámci DVPP vzdělávají, spolupracují na programu Ekoškoly, vzájemně se inspirují, pomáhají si.

V MŠ pracují 3 nepedagogičtí zaměstnanci – školnice, výdej stravy a údržbář.

### Personální složení MŠ

1.třída „ Berušky“ – 16 dětí (heterogenní třída 2,5 – 4 let)

p. učitelka: **Bc. Leona Cesarová**

p.učitelka : **Bc. Alena Koniuchová**



**2.třída „Včelky“** – 24 dětí (heterogenní třída 4 - 6 let)

p.učitelka: **Iveta Němčíková**

p.učitelka: **Eva Mojžíšová**

školní asistent: **Kateřina Juřicová**

školnice: **p. Anna Kudelková**

výdej stravy: **p. Martina Trajchelová**

údržba MŠ: **p. Josef Pawlas**

## **Organizace dne v MŠ**

**6<sup>00</sup> – 8<sup>30</sup>**

scházení dětí ve 2.třídě, zájmové činnosti, spontánní hry a individuální didakticky cílené činnosti

**8<sup>30</sup> - 9<sup>00</sup>**

hygiena, svačina (svačina může probíhat průběžně od časnějších ranních hodin – záleží na aktuálním programu dne), komunitní kruh

**9<sup>00</sup> - 10<sup>00</sup>**

integrované, didakticky cílené celky ve formě spontánních i řízených činností (frontálních, skupinových i individuálních), pohybové aktivity

**10<sup>00</sup> – 11<sup>30</sup>**

hygiena, příprava na pobyt venku, pobyt venku

**11<sup>30</sup> – 11<sup>45</sup>**

převlékání, hygiena, příprava stolování

**11<sup>30</sup> - 12<sup>15</sup>**

oběd

**12<sup>15</sup> - 13<sup>00</sup>**

hygiena, příprava na odpolední odpočinek

**13<sup>00</sup> – 14<sup>30</sup>**

odpočinek, individuální činnosti dětí

**14<sup>30</sup> – 14<sup>45</sup>**

hygiena, svačina

**14<sup>45</sup> - 16<sup>00</sup>**

odpolední zájmové činnosti, spontánní hry a individuální didakticky cílené činnosti s dětmi

## 6.7 Spoluúčast rodičů

Pro poskytování kvalitní vzdělávací a výchovné práce je pro všechny zaměstnance prioritou i spolupráce s rodiči na základě partnerství a jejich aktivní zapojení při uskutečňování školních projektů, které se snažíme každoročně uskutečňovat (sportovní odpoledne Petkiáda, Průvod strašidel, Zdobení perníčků, Karneval, Zahradní slavnosti, Po stopách Morany nebo sobotní Ekovýlety do přírody). Rodiče z Ekotýmu se ve spolupráci s personálem MŠ zapojují do úpravy vnitřního i vnějšího prostředí MŠ podle analýzy a plánu práce Eko.

Pro všechny rodiče je dostatek informací o životě dětí v MŠ formou nástěnek, výstavek, fotogalerie, FB stránky MŠ. O pokroku dětí, případně řešení jakýchkoliv problémů, jsou rodiče informováni při osobní kontaktu citlivě s cílem najít společná řešení.

Kromě rodičů MŠ spolupracuje ve svém edukačním procesu i s těmito institucemi:

- mezinárodní nadace Tereza – projekt Ekoškola
- Plavecká škola Delfínek – děti se účastní předplaveckého výcviku v jarních měsících
- Městská policie Havířov – děti se účastní besedy s policistkami o bezpečnosti nebo jsou přítomny akci Měst.policie na dopravním hřišti
- SDH Havířov – Životice – exkurze v Hasičárně
- SSRZ Havířov – využívání lezecké stěny v tělocvičně na ul.Palackého
- MKS Havířov – využívání nabídky divadelních a hudebních představení
- Myslivecký spolek – besedy
- Sokolníci – interaktivní dopoledne na hřišti

## 7. VZDĚLÁVÁNÍ DĚTÍ SE SPECIÁLNÍMI VZDĚLÁVACÍMI POTŘEBAMI

### 7.1 Pojetí vzdělávání dětí s přiznanými podpůrnými opatřeními

Dítětem se speciálními vzdělávacími potřebami (SVP) se rozumí takové dítě, které k naplnění svých vzdělávacích možností nebo k uplatnění nebo užívání práv na rovnoprávném základě s ostatními potřebuje poskytnutí podpůrných opatření.

**Podpůrnými opatřeními** se rozumí nezbytné úpravy ve vzdělávání a školských službách odpovídající zdravotnímu stavu, kulturnímu prostředí nebo jiným životním podmínkám dítěte. Děti se SVP mají **právo na bezplatné poskytování podpůrných opatření** školou a školským zařízením.

#### **Podpůrná opatření spočívají v:**

- Poradenské pomoci školy a školského poradenského zařízení
- Úpravě organizace, obsahu, hodnocení, forem a metod vzdělávání
- Úpravě podmínek přijímání ke vzdělávání a ukončování vzdělávání
- Použití kompenzačních pomůcek, speciálních učebních pomůcek
- Úpravě očekávaných výstupů vzdělávání v mezích stanovených rámcovými vzdělávacími programy a akreditovanými vzdělávacími programy
- Vzdělávání podle individuálního vzdělávacího plánu
- Využití asistenta pedagoga

#### **Zákon stanoví 5 stupňů PO (podpůrných opatření):**

**1. stupeň** určuje škola i bez konzultace a rozhodnutí ŠPZ (školního poradenského zařízení). Jde vlastně o „Individuální přístup“ k dítěti.

**2. – 5. stupeň** určuje ŠPZ (PPP – pedagogicko - psychologická poradna, SPC speciálně pedagogické centrum), které na základě vyšetření podává zprávu z vyšetření (zasílána rodiči, ti mohou, ale nemusí dát škole) a doporučení ke vzdělávání (zasílána škole – obsahují doporučení k úpravě vzdělávání dítěte, doporučení vhodných PO). Pro poskytování PO 2. – 5. st. je nutný vždy předchozí písemný souhlas zákonného zástupce dítěte.

#### **Charakteristika 1. stupně podpory**

##### **Škola:**

- Identifikuje speciální vzdělávací potřeby dítěte
- Navrhuje podpůrná opatření v 1. st. podpory

- Realizuje PO v 1. st podpory
- Vyhodnocuje PO v 1. st podpory

V případě, že škola zjistí, že tato PO nedostačují a nenastalo očekávané zlepšení ve výkonech dítěte (chování, projevy...), kontaktuje prostřednictvím zák. zástupce školské poradenské zařízení.

Pro tento případ škola zpracuje zprávu o poskytnuté pedagogické podpoře, ve které uvede:

- jaký problém ve vzdělávání dítěte nastal
- jaká PO byla uplatňována
- jak jsou vyhodnocena

ŠPZ provede diagnostiku dítěte a na jejím základě stanoví:

- Zda je v kompetenci školy pokračovat v uplatňování PO 1. stupně
- Zda jsou speciální vzdělávací potřeby dítěte natolik závažné, že je třeba využít PO z vyšších stupňů – pak se stává dítě klientem ŠPZ.

#### **Charakteristika 2. – 5. stupně podpory**

##### **Školské poradenské zařízení:**

- Identifikuje speciální vzdělávací potřeby dítěte
- Navrhuje PO 2. - 5. st. podpory
- Spolupracuje se školou (metodicky) vede při jejich realizaci
- Vyhodnocuje efektivnost navrhovaných a poskytovaných PO

## **7.2 Systém péče o děti s priznanými podpůrnými opatřeními v mateřské škole**

Podpůrná opatření **1. stupně** si škola stanovuje sama na základě systematického hodnocení vzdělávacích výsledků dítěte s využitím metod a nástrojů pedagogické diagnostiky. Pokud učitelka na základě každodenního, dlouhodobého pozorování zjistí u dítěte nějaké problémy a vyvodí odborně podložené závěry, vypracuje pro jejich eliminaci a další rozvoj dítěte plán pedagogické podpory (PLPP), podle kterého se bude dítě vzdělávat. Zákonný zástupce dítěte bude o tomto postupu informován a s obsahem PLPP bude seznámen. Tento způsob vzdělávání dítěte bude po třech měsících vyhodnocen. Pokud bude zjištěno, že vzdělávání dítěte podle PLPP s priznaným prvním stupněm podpůrného opatření není úspěšné, bude zákonnému zástupci doporučeno vyšetření dítěte ve školském poradenském zařízení.

Vzdělávání dítěte s přiznaným podpůrným opatřením druhého až pátého stupně lze v MŠ uplatnit a realizovat pouze na základě projednání školského poradenského zařízení (ŠPZ) se školou a zákonným zástupcem dítěte. Pokud bude doporučeno vzdělávání dítěte podle individuálního vzdělávacího plánu, bude vypracován ve spolupráci a na základě doporučení školského poradenského zařízení. Pověřenou zodpovědnou osobou pro zajištění komunikace se zákonnými zástupci dětí a školským poradenským zařízením je třídní učitelka dítěte s podpůrným opatřením.

### **7.3 Podmínky vzdělávání dětí s přiznanými podpůrnými opatřeními:**

- uplatňování principu diferenciaci a individualizace vzdělávacího procesu při plánování a organizaci činností, včetně určování obsahu, forem i metod vzdělávání
- realizace všech stanovených podpůrných opatření při vzdělávání dětí
- osvojení specifických dovedností v úrovni odpovídající individuálním potřebám a možnostem dítěte zaměřených na samostatnost, sebeobsluhu a základní hygienické návyky v úrovni odpovídající věku dítěte a stupni postižení
- spolupráce se zákonnými zástupci dítěte, školskými poradenskými zařízeními, v případě potřeby spolupráce s odborníky mimo oblast školství
- snížení počtu dětí ve třídě v souladu s §2 odst. 4 vyhlášky č. 14/2005 Sb., o předškolním vzdělávání, v platném znění
- přítomnost asistenta pedagoga podle stupně přiznaného podpůrného opatření

Pokud zákonný zástupce dítěte přes opakovaná upozornění a vysvětlení důsledků nenavštíví ŠPZ za účelem nastavení podpůrných opatření ve vzdělávání dítěte a způsobil by tak dítěti obtíže při vzdělávání (protože škola sama podpůrná opatření druhého až pátého stupně vytvořit nemůže), může se škola obrátit na zástupce orgánu veřejné moci (OSPOD) a v souladu se zákonem o sociálně právní ochraně dětí požádat o součinnost.

## 7.4 Jazyková příprava dětí s nedostatečnou znalostí českého jazyka

S účinností od 1. září 2021 je nastaveno systémové řešení vzdělávání cizinců ve školách, a to vyhláškou č. 271/2021 Sb., kterou se mění vyhláška č. 14/2005 Sb., o předškolním vzdělávání, ve znění pozdějších předpisů.

**Cizinec** je fyzická osoba, která není občanem České republiky, včetně občana Evropské unie. V případě, že má fyzická osoba dvojí občanství, z nichž jedno z nich je české, se taková osoba nepovažuje za cizince. Děti cizinci mají v souladu s § 20 zákona č. 561/2004 Sb., o předškolním, základním, středním, vyšším odborném a jiném vzdělávání (školský zákon), ve znění pozdějších předpisů, nárok na bezplatnou jazykovou přípravu k začlenění do základního vzdělávání.

**Dítě s nedostatečnou znalostí češtiny** může být také občan ČR, který s ohledem na odlišný mateřský jazyk v rodině nebo dlouhodobý pobyt v zahraničí neovládá dostatečně vyučovací jazyk. Tyto děti nemají podle stávajících právních předpisů (§ 20 školského zákona) nárok na bezplatnou jazykovou přípravu. Podpora je jim poskytována školami dle individuálních potřeb s možností využití podpůrných opatření podle § 16 školského zákona s ohledem na odlišné kulturní prostředí a životní podmínky. Tyto děti je možné za určitých podmínek zařadit do skupiny pro jazykovou přípravu poskytovanou dětem cizincům.

Pokud bude mít mateřská škola větší zastoupení cizinců (tj. 4 a více dětí-cizinců v rámci jednoho místa poskytovaného vzdělávání) v povinném předškolním vzdělávání, zřizuje ředitelka mateřské školy skupinu pro jazykovou přípravu v souladu s § 1e vyhlášky č. 14/2005 Sb., o předškolním vzdělávání, ve znění pozdějších předpisů. Hlavní cílovou skupinou pro poskytování jazykové přípravy jsou **cizinci v povinném předškolním vzdělávání** bez ohledu na délku jejich pobytu v ČR.

Vzhledem k organizaci vzdělávání v mateřské škole a k tomu, že předškolní vzdělávání je povinné v rozsahu 4 hodin dopoledne, je vhodné, aby jazyková příprava dětí-cizinců probíhala především v dopoledních hodinách. Rozsah přípravy je nastaven s ohledem na věk dětí tak, aby pro ně nebyl příliš zatěžující.

Pokud vyhodnotí mateřská škola poskytovanou jazykovou přípravu jako nedostatečnou, je možné vyšetření v poradenském zařízení, které může doporučit podporu dle § 16 školského zákona.

Pokud bude do MŠ přijato dítě s nedostatečnou znalostí českého jazyka, jeho integraci mezi ostatní děti mu usnadní:

- individuální jazykové a logopedické chvílky
- čtení obrázkových knih ve spolupráci s učitelkou
- vyprávění, popis, přednes básniček a veršovaných pohádek
- komunikace s ostatními vrstevníky
- řešení logických a paměťových úkolů s popisem úvah

## 8. VZDĚLÁVÁNÍ DĚTÍ NADANÝCH

Mateřská škola je povinna vytvářet ve svém školním vzdělávacím programu a při jeho realizaci podmínky k co největšímu využití potenciálu každého dítěte s ohledem na jeho individuální možnosti. To platí v plné míře i pro vzdělávání dětí nadaných.

V předškolním věku dítě prochází obdobím nerovnoměrného a skokového vývoje, mnohdy je těžké odlišit při identifikaci nadání dítěte od akcelerovaného vývoje v určité oblasti. Dítě, které vykazuje známky nadání, musí být dále podporováno.

Vzdělávání dětí probíhá takovým způsobem, aby byl stimulován rozvoj jejich potenciálu včetně různých druhů nadání a aby se tato nadání mohla ve škole projevit a pokud možno i uplatnit a dále rozvíjet.

Mateřská škola je povinna zajistit realizaci všech stanovených podpůrných opatření pro podporu nadání podle individuálních vzdělávacích potřeb dětí v rozsahu prvního až čtvrtého stupně podpory.

Mateřská škola se metodou včasné diagnostiky snaží odhalit mimořádné schopnosti a nadání dětí (metody - pozorování, rozhovor, analýza výtvorů, kreseb, hry dítěte, jeho portfolia).

Vzhledem k vzájemné propojenosti MŠ a ZŠ jsme schopni informovat učitele o nadání dítěte na základě těchto metod a přispět tak k jeho dalšímu plynulému rozvoji ve všech oblastech vývoje.

Nadání je většinou poprvé vnímáno v rodině ke konci 3. roku věku dítěte. Nadané děti se liší od svých vrstevníků v oblasti jemné a hrubé motoriky, kreativity, intelektem, úrovní řeči, sociálními projevy i úrovní v dalších specifických oblastech. U dětí v předškolním věku se mimořádné schopnosti a nadání projevují např. časným čtením, bohatou slovní zásobou,

zájmem o encyklopedie, velkou zručností při práci se stavebnicemi mimořádnými schopnosti pohybového nebo uměleckého charakteru.

Učitelky po vyzpozorování mimořádných schopností a nadání dítěte povedou na toto téma rozhovory s rodiči, doporučí vyšetření dítěte odborníkem v Pedagogicko – psychologické poradně.

Odborník poradny (ŠPZ) odborným testováním (testy inteligence, testy výkonu, kreativity, didaktické testy) stanoví míru nadání dítěte a případně doporučí stupeň podpůrných opatření. Pokud zjištění vyžaduje vzdělávání dítěte formu individuálního vzdělávacího plánu (IVP), poskytně ŠPZ škole potřebné podklady i metodickou pomoc. Podle přiznaného stupně podpory škola zajistí pro dítě odpovídající podmínky.

## **9. VZDĚLÁVÁNÍ DĚTÍ OD DVOU DO TŘÍ LET**

V MŠ U Křížů vzhledem k postupným změnám školské legislativy dochází i k vzdělávání dětí, které nedovršily při nástupu do mateřské školy věku tří let (pokud do mateřské školy z důvodu poklesu počtu starších dětí jsou nebo budou přijímány). V tomto případě je nutné nastavit podmínky pro plynulou a bezpečnou adaptaci těchto dětí do MŠ. Nutná je především přítomnost obou učitelek na třídě – zejména při dohledu nad zajištěním hygienických potřeb, stolování, zajištění bezpečnosti při pohybu ve třídě i venku, výběrem vhodných pomůcek a hraček pro tuto věkovou skupinu dětí.

Důležité je úzká spolupráce s rodiči na základě informovanosti o potřebách a prožitcích dítěte, hledání společné cesty k úspěšnému začlenění a plynulému rozvoji ve všech oblastech.



## 10. EVALUACE

### Kritéria pro hodnocení konkrétních pedagogických činností

- soulad s cíli v RVP, smysluplnost a systematičnost
- motivace dětí k činnosti
- přirozenost projevu, kvalita komunikace
- využití vlastní nápaditosti, aktivita v přípravě
- využití pomůcek, jejich množství, kvalita
- střídání aktivit vzhledem k aktuální situaci, schopnost reagovat na změny

<b>Evaluace integrovaných bloků</b>	
Cíl:	Vyhodnotit naplnění stanovených záměrů v rámci zrealizované vzdělávací nabídky, stanovit případná opatření do dalšího tématického plánu v rámci integrovaného bloku
čas.rozvrh	Po ukončení realizace daného integrovaného bloku
Nástroje:	<ul style="list-style-type: none"><li>- záznam do tématického plánu</li><li>- konzultace učitelek</li><li>- dle potřeby záznam do přehledu o rozvoji dítěte, konzultace s rodiči</li></ul>
Kdo:	Učitelky

<b>Evaluace podtémat jako celku jednoho integrovaného bloku</b>	
Cíl:	Zhodnotit soulad vytvořených podtémat daného integrovaného bloku, prověřit naplnění stanovených záměrů jako celku, případná opatření
Čas.rozvrh	Po ukončení realizace jednotlivých podtémat
Nástroje:	<ul style="list-style-type: none"><li>- záznam do TVP</li><li>- konzultace učitelek</li><li>- pedagog. porady</li></ul>
Kdo:	Učitelky

<b>Evaluace individuálních plánů</b>	
Cíl:	Zhodnotit osobní pokroky dětí s odkladem školní docházky
Čas.rozvrh	dle potřeb
Nástroje:	<ul style="list-style-type: none"> <li>- záznam</li> <li>- konzultace učitelek</li> <li>- konzultace s rodiči</li> </ul>
Kdo:	Učitelky

<b>Záznamy o rozvoji dítěte</b>	
Cíl:	Vytvořit přehledy o rozvoji, vývojových pokrocích dítěte s portfoliem
Čas.rozvrh	2 x ročně, případně dle potřeby
Nástroje:	<ul style="list-style-type: none"> <li>- záznamy do archů dle stanovených kritérií</li> <li>- konzultace učitelek</li> <li>- konzultace s rodiči</li> <li>- pedagogické porady</li> </ul>
Kdo:	Učitelky

<b>Evaluace uplatněných metod, postupů, forem práce – vzdělávací proces</b>	
Cíl:	Zhodnocení vlastního průběhu vzdělávání z hlediska používaných metod a forem práci se záměry v této oblasti v ŠVP
Čas.rozvrh	průběžně
Nástroje:	<ul style="list-style-type: none"> <li>- konzultace pedagogů</li> <li>- hospitace</li> <li>- pedagogické porady</li> </ul>

Kdo:	Učitelky, ředitelka, ved. učitelka
------	------------------------------------

<b>Soulad TVP – ŠVP – RVP</b>	
Cíl:	Ověřit soulad TVP – ŠVP – RVP, hodnocení naplňování záměrů, vzdělávacího obsahu, podmínek, metod, forem práce, spoluúčast rodičů
Čas.rozvrh	1 x ročně
Nástroje:	<ul style="list-style-type: none"> <li>- přehledy o rozvoji dětí</li> <li>- výstavy, vystoupení dětí</li> <li>- záznamy</li> <li>- hospitační záznamy</li> <li>- konzultace</li> <li>- dotazníky</li> <li>- pedagogické porady</li> <li>- zpráva hodnocení školy</li> </ul>
Kdo:	Učitelky, ředitelka, ved. učitelka

<b>Osobní rozvoj pedagogů</b>	
Cíl:	Uplatnění nových poznatků z DVPP ve vlastní práci, autoevaluace vlastního vzdělávacího procesu, autoevaluace ve vztahu k dalšímu osobnostnímu růstu
Čas.rozvrh	průběžně
Nástroje:	<ul style="list-style-type: none"> <li>- konzultace</li> <li>- pedagogické porady</li> <li>- hospitace</li> <li>- dotazníky</li> </ul>
Kdo:	Učitelky, ředitelka, ved. učitelka

<b>Evaluace personálních podmínek</b>	
Cíl:	<ul style="list-style-type: none"> <li>- zhodnotit personální podmínky ve vztahu k naplnění cílů RVP</li> <li>- kvalifikovanost pedagog. týmu</li> <li>- DVPP ve vztahu k ročnímu plánu a naplnění stanovených cílů</li> <li>- normativní počty pedagogických pracovníků x počty dětí</li> <li>- normativní počty provozních zaměstnanců</li> <li>- efektivita – personální zabezpečení MŠ</li> </ul>
Čas.rozvrh	1 x ročně
Nástroje:	<ul style="list-style-type: none"> <li>- dotazníky</li> <li>- průběžné vzdělávání ped. pracovníků</li> <li>- kontrolní činnost</li> <li>- hospitace</li> <li>- pedagogické a provozní porady</li> </ul>
Kdo:	ředitelka, ved.učitelka, školnice – dle stanovených kompetencí

<b>Evaluace materiálních podmínek</b>	
Cíl:	<p>Zhodnotit materiální podmínky školy ve vztahu k naplňování záměrů ŠVP</p> <ul style="list-style-type: none"> <li>• budova, technický stav</li> <li>• vybavení tříd – nábytek</li> <li>• pomůcky, hračky</li> <li>• zahrada + zahradní náčiní</li> </ul>
Čas.rozvrh	1 x ročně
Kdo:	ved.učitelka, školnice
	-